

Memòria de la intervenció arqueològica al carrer del Tigre, 33. Districte de Ciutat Vella. Barcelona. Codi 053/18.

(Barcelona, Barcelonès)
Abril 2018

Nº Expedient:
470 K121-NB 2018/1-21841



Albert Castellà Fabré



ABANS. SERVEIS CULTURALS S.L.

c. Ventura Plaja 30-32, Àtic 1^a

08028 Barcelona

Tel.: 667 746 340 /637 794 864

ivansalvado.abans@gmail.com /jordichoren.abans@gmail.com

www.facebook.com/Abans

Arqueòleg director
Albert Castellà Fabré

A handwritten signature in black ink that reads "Albert" in a cursive style, with a long horizontal stroke underneath.

Coordinador
Ivan Salvadó Jambrina

A handwritten signature in blue ink that reads "Ivan" in a cursive style, with a long horizontal stroke underneath.

A Barcelona, 07 de maig de 2019

Índex

Fitxa tècnica	4
Motius de la intervenció	5
Localització	6
Marc geogràfic i geològic.....	7
Síntesi històrica i antecedents arqueològics	8
Metodologia	10
Desenvolupament dels treballs arqueològics	11
Conclusions i interpretació.....	12
Bibliografia	13
Annexos	14
Annex 1	15
Documentació fotogràfica	15
Índex de fotografies	16
Inventari fotogràfic del CD annex	17
Annex 2	20
Planimetries	20
Índex de plànols	21

Fitxa tècnica

Nom de la intervenció	Carrer del Tigre, 33
Municipi	Barcelona
Comarca	Barcelonès
Coordenades UTM ETRS89	X 430092.4 / Y 4581519.9
Alçada	16, 02 m s.n.m.
Tipus de jaciment	Urbà
Tipus d'intervenció	Preventiva
Tipus d'activitat	Control
Resultat de la intervenció	Negatiu
Cronologia	Segle XIX
Dates de la intervenció	18/04/2018 a 20/04/2018
Coordinador	Ivan Salvadó Jambrina
Arqueòleg director	Albert Castellà Fabré
Topografia	ABANS SERVEIS CULTURALS SL
Infografia	Jordi Chorén Tosar
Propietari de la finca	Comunitat de propietaris
Règim jurídic de la finca	Privat
Promoció i finançament	Comunitat de propietaris
Codi	053/18
Superfície total de la finca	174m ²
Superfície afectada	2 m ²
Protecció existent	Zona d'interès arqueològic

Motius de la intervenció

La present intervenció arqueològica s'ha realitzat a la planta baixa del local de la finca del carrer del Tigre, 33 (Districte de Ciutat Vella, Barcelona). En aquest espai s'han dut a terme les obres d'instal·lació d'un nou ascensor per a la comunitat de veïns, afectant la pròpia estructura de l'escalala, implicant la realització d'un fossat d'ascensor per la maquinària de l'ascensor de 1'48x1'06m i una fondària irregular amb un màxim de 2'75m per la banda interna. Així mateix, s'inclou la realització d'una rasa al passadís de l'entrada per soterrar un tram de l'escomesa d'aigua.

Donat que, el lloc on es troba s'inclou en una Zona d'Interès Arqueològic i d'alt valor històric, des de l'Ajuntament de Barcelona es va emetre un Projecte d'Intervenció Arqueològica (PIA), seguint la normativa municipal i general en matèria patrimonial, que indicava la necessitat de realitzar un control arqueològic dels treballs i l'excavació arqueològica de les restes que poguessin aparèixer.

Assabentada d'aquest fet, la promoció de l'obra contactà amb l'empresa **ABANS Serveis Culturals s.l.**, per tal que es fes càrrec dels treballs arqueològics derivats de les obres,

Els treballs arqueològics han estat coordinats per l'arqueòleg Ivan Salvadó Jambrina, tot assumint la direcció tècnica l'arqueòleg Albert Castellà Fabré.

Localització

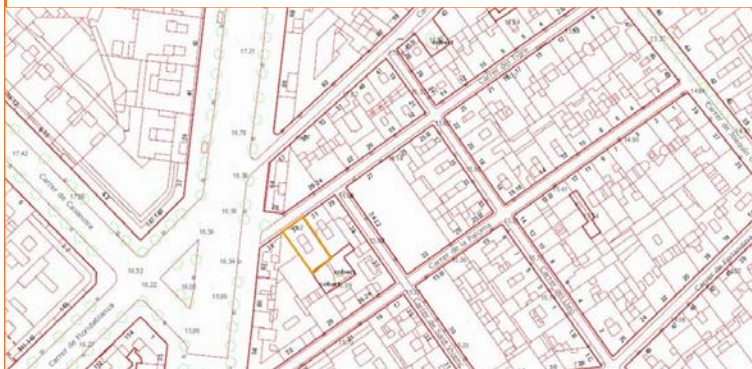


Fig. 1. Plànol topogràfic de situació de la intervenció. Extret de: www.icc.cat, retocat. Basat en base topogràfica E: 1/5000



Fig. 2. Ortofotomapa de situació de la intervenció. Extret de: www.icc.cat, retocat. Basat en base topogràfica E: 1/5000

Municipi	Barcelona
Comarca	Barcelonès
Context	Zona urbana. Superfície que ocupa l'edifici del carrer del Tigre, 33.
Coordenades UTM ETRS89	X 430092.4 / Y 4581519.9
Alçada	16,02 m s.n.m.

Marc geogràfic i geològic

La ciutat de Barcelona ocupa un pla inclinat, que s'estén des de la Serra de Collserola a la mar i entre els rius Llobregat i Besòs, amb un subsòl de característiques molt diverses.

La serra de Collserola, així com els turons de Monterols, el Putxet, el Carmel i la Rovira, que s'alineen al peu de la serra, són format per pissarres i gresos intruïts per granitoides i, localment, per calcàries; totes aquestes roques són d'edat paleozoica (entre 500 i 300 milions d'anys). Un sistema de falles esglaona aquests conjunts de roques fins a sota el mar.

Als graons més baixos, sobre les roques paleozoiques, hi ha dipòsits més moderns, del Neogen, en concret del Miocè (entre 25 i 5 milions d'anys) amb abundants restes fòssils marins que es poden observar a Montjuïc, i del Pliocè (entre 5 i 2 milions d'anys que afloren en petits relleus com el Mont Taber, l'indret on s'instal·là el primer assentament romà de la ciutat.

Al pla de Barcelona tots els materials paleozoics, miocens i pliocens són recoberts per dipòsits del Quaternari antic o Plistocè (entre 2 milions d'anys i uns 8.000 anys) damunt dels quals hi ha materials més recents, de l'Holocè (dels darrers 8.000 anys).

Al peu de la serra de Collserola aquests dipòsits són formats per arrossegalls procedents d'aquests relleus i a la part baixa de la ciutat per dipòsits de platja o d'antigues maresmes, que permeten reconstruir el traçat del litoral en diferents moments del passat. A banda i banda del pla de Barcelona i, separats per Montjuïc, s'estenen els deltes del Llobregat i del Besòs.

En aquesta plana completament urbanitzada destaquen varies zones clarament diferenciades, el nucli antic correspon a la primitiva ciutat romana damunt del Mont Tàber (15m s.n.m) proper al mar. El nucli de Montjuïc al sud, que s'aixeca suaument al pla i que cau brusquement sobre el mar fent-se inexpugnable el seu accés des d'aquesta posició, i els ravals més pròxims que s'originaren entorn aquests nuclis.

Per altra banda, tenim tota una sèrie de nuclis poblacionals que, emergits fora de les muralles, acabaran essent absorbits per la ciutat en una de les seves dues importants crescudes (amb la construcció de les muralles del segle XIII o durant l'expansió del segle XIX amb la creació de l'Eixample.

Síntesi històrica i antecedents arqueològics¹

El lloc que ens ocupa té un alt interès històric i arqueològic ja que va formar part de l'ager o territori de la Colonia Iulia Augusta Faventia Paterna Barcino, ciutat romana que va ser fundada en època d'August.

La present intervenció es pot situar geogràficament dins del barri del Raval (Districte de Ciutat Vella). El nom històric de la zona prové de la deformació d'un mot àrab, rabad, que significa suburbi (ALMERICH, L.1949: 222). I és que amb anterioritat al segle XIV, el barri era un gran camp obert amb terres cultivades que abastaven tota la ciutat.

El primer nucli del Raval es correspon amb una petita vila medieval vinculada al monestir de Sant Pau del Camp, anterior al segle X. De mica en mica, el creixement de la ciutat va anar configurant els límits del barri, el qual queda delimitat entre el segon recinte de muralles (Jaume I l'any 1268, zona actual de la Rambla) i el tercer (Pere el Cerimoniós l'any 1348, actual Ronda de Sant Pau, Ronda de Sant Antoni i Avinguda del Paral·lel). Així doncs, el barri estava situat als marges dels camins principals d'accés a la ciutat: el Portal del carrer Tallers, zona d'introducció de mercaderies; el Portal de Sant Antoni, l'accés més important de la ciutat on conflüïen els camins procedents de la porta de la Boqueria i de la Portaferriça (actual traçat dels carrers del Carme i de l'Hospital, i la Porta de Santa Madrona, al costat de les Drassanes.

Per tant, la imatge que devia oferir el Raval medieval era la d'un espai d'hortes, especialment a l'indret de Sant Pau, petites cases de menestrals construïdes al llarg dels camins, alguns convents importants i els hospitals (el dels Mesells, segle XII; el de Sant Macià, fundat el 1256; el d'en Colom, del 1229 i, englobant-los a tots, l'Hospital de la Santa Creu, fundat l'any 1401 (ALMERICH, L. 1949: 224). Així doncs, des del segle XV i fins a principis del segle XVIII, el Raval es converteix en una zona de convents i ordres religiosos, en constant evolució. I, entre finals del segle XVIII i mitjans del XIX, es dugué a terme la industrialització definitiva del barri del Raval, la qual s'havia iniciat a principis del segle XVIII amb la instal·lació de les primeres indústries enmig d'hortes, convents i cases gremials.

D'una manera molt resumida, podem dir que el lloc que ens ocupa té un alt interès històric i arqueològic ja que:

¹ Tota la informació presentada en aquest apartat ha estat extreta de la PIA elaborada pel Servei d'Arqueologia de Barcelona.

1. Es troba dins una de les zones pertanyent a l'ager de la ciutat romana.
2. Forma part d'una de les àrees d'ampliació de la ciutat en època medieval, en concret del barri del Raval. Es troba a prop de la muralla medieval de la Ronda de Sant Antoni.
3. En un plànol del primer quart del segle XIX a l'espai que ocupa la finca hi havia hortes. Malgrat això, hi ha la possibilitat de trobar restes d'altres èpoques, ja sigui de la prehistòria o bé d'explotacions agropecuàries d'època romana o medieval.



Metodologia

Degut a les característiques de l'obra, es va dur a terme un control arqueològic de les obres de rebaix del subsòl, per tal de detectar la presència o no de restes arqueològiques, paleontològiques o patrimonials.

En cas d'haver-ne localitzat, aquestes s'haurien documentat oportunament, prèvia notificació als serveis territorials del servei d'arqueologia de la Generalitat de Catalunya. Aquesta documentació hauria pogut comportar l'excavació de les restes arqueològiques aparegudes, la qual s'hauria realitzat seguint la metodologia corresponent.

Desenvolupament dels treballs arqueològics

Entre el 18 i el 20 d'abril de 2018 s'ha dut a terme una intervenció de control arqueològic a la planta baixa de l'edifici situat al número 33 del carrer del Tigre de Barcelona, al districte de Ciutat Vella.

Les obres havien de consistir en la instal·lació d'un nou ascensor a l'interior de la planta baixa. Per a la seva instal·lació s'havia de dur a terme l'excavació d'un fossat de 1,48x1,06 m. La fondària de l'ascensor havia de ser irregular; els 2,75 m s'havien de rebaixar pel costat del pati, al costat del vestíbul el rebaix de terres havia de ser molt menor. Tanmateix, el dia de l'execució de l'obra s'havia canviat el model d'ascensor, comportant la no afectació del subsòl, amb unes dimensions de 1'30x0'76m i una fondària total de 1'40m respecte al primer replà de l'escala, fet que va comportar la no afectació del subsòl.

Per sota de les escales es va documentar un nivell de reompliment format per maons massissos, pedres i restes de runa actual, que s'han de considerar com a reblert constructiu de la pròpia escala.

D'altra banda, també es va realitzar una rasa de 4'80 m de llargada, 0'25 m d'amplada i una profunditat de 0'20 m, per tal de soterrar un tram de l'escomesa general de l'aigua, que actualment era vista. Per sota del paviment de rajols actual tant sols es va documentar un nivell de runa actual que li servia d'anivellació.

Conclusions i interpretació

Entre el 18 i el 20 d'abril de 2018 s'ha dut a terme una intervenció arqueològica a la planta baixa de l'edifici situat al número 33 del carrer del Tigre de Barcelona, al districte de Ciutat Vella.

Les obres havien de consistir en la instal·lació d'un nou ascensor a l'interior de la planta baixa, però donat que el fossat es va realitzar al primer replà de l'escala, no es va arribar a afectar al subsòl.

La resta de rebaixos de serveis realitzats tant sols va afectar els reblerts constructius de l'actual edifici.

Al llarg del control arqueològic no es va documentar restes arqueològiques o patrimonials de qualsevol tipus, pel que el resultat arqueològic de la present intervenció ha estat negatiu. Tanmateix, no es pot descartar que a d'altres indrets o a major profunditat es puguin conservar restes arqueològiques de qualsevol tipus.



Bibliografia

- CARANDINI, A. (1997): Historias en la tierra. Manual de excavación arqueològica. Editorial Crítica. Barcelona.
- CARRERAS CANDI, ED (1982): Gran Geografia Comarcal de Catalunya, vol VIII. Barcelona.
- HARRIS, E. (1991): Principios de estratigrafía arqueològica. Editorial Crítica. Barcelona.
- INSTITUT CARTOGRÀFIC DE CATALUNYA (n.d): Mapa de Barcelona. Baixat el dia 14-04-2018 a <http://www.icc.cat/vissir3/>



Annexos

Annex 1

Documentació fotogràfica



Índex de fotografies

Foto 1. Rasa d'aigua

Foto 2. Rasa d'aigua

Foto 3. Inicial fossat ascensor

Foto 4. Final fossat ascensor

Inventari fotogràfic del CD annex

1. Fotos Generals

053/18 (01-11). Rasa aigua

053/18 (12-23). Fossat ascensor

2. Fotos del document

053/18 (Foto 1).Rasa aigua

053/18 (Foto 2). Rasa aigua

053/18 (Foto 3). Inicial fossat ascensor

053/18 (Foto 4). Final fossat ascensor



Foto 1. *Rasa d'aigua*

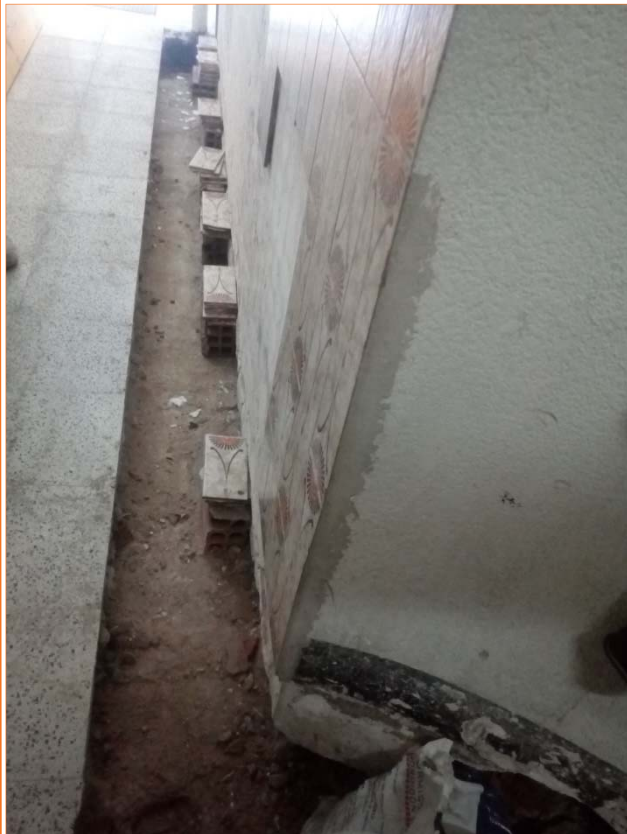


Foto 2. *Rasa d'aigua*

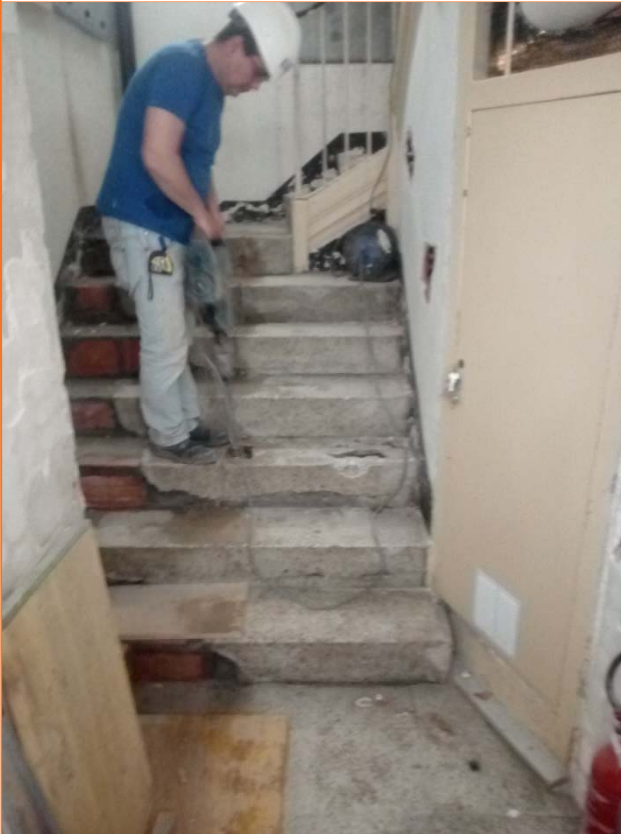


Foto 3. Inicial fossat d'ascensor



Foto 4. Final fossat ascensor



Annex 2

Planimetries

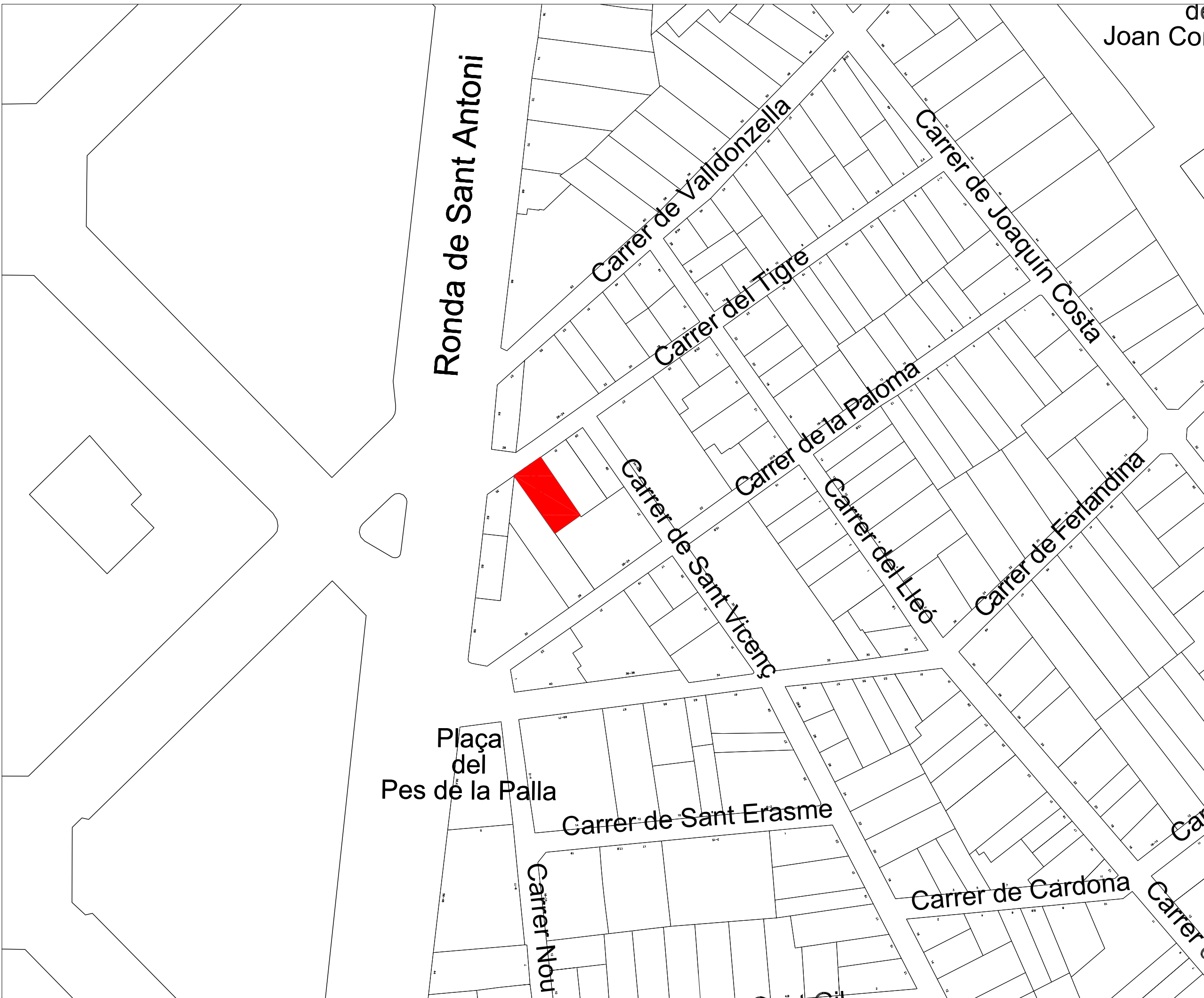
Índex de plànols

1- Plànol de localització. E: 1/1000. A3

2-Topografia actual sobre "Quarterons Garriga i Roca" (1858). Quarteró nº72. Fons de Gràfics. Arxiu Històric de la Ciutat. Barcelona. E: 1/500. A3

3- Plànol general de la intervenció amb els rebaixos realitzats. E: 1/50. A3

4- Secció A-A'. E: 1/20. A3





ABANS

SERVEIS CULTURALS



UBICACIÓ



LLEGENDA

Finca afectada

INTERVENCIÓ
Intervenció arqueològica al carrer del Tigre 33, de Barcelona (Barcelonès). Districte de Ciutat Vella.

TÍTOL
Plànol de localització

DIRECCIÓ
Albert Castellà Fabré

PLANIMETRIA
Jordi Chorén Tosar

Nº EXPEDIENT	CODI
470 K121-NB 2018/1-21841	053/18

DATA
Abril de 2018


BASE TOPOGRÀFICA
ICGC 1:5000 Sistema de referència ETRS89

ESCALA
1:1000

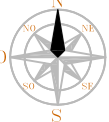


NÚM	CLIENT
1	Comunitat de propietaris

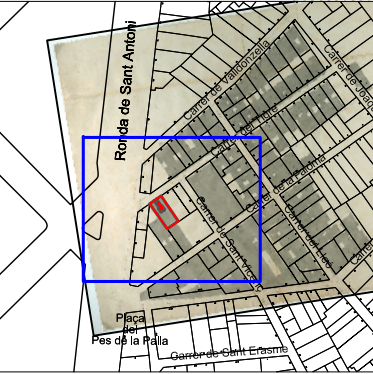




ABANS
SERVEIS CULTURALS



UBICACIÓ



LLEGENDA

■ Finca afectada

INTERVENCIÓ
Intervenció arqueològica al carrer del Tigre 33, de Barcelona (Barcelonès). Districte de Ciutat Vella.

TÍTOL
Topografia actual sobre "Quarterons Garriga i Roca" (1858). Quarteró nº72 Fons de Gràfics. Arxiu Històric de la Ciutat. Barcelona.

DIRECCIÓ
Albert Castellà Fabré

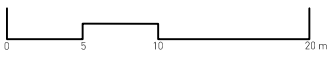
PLANIMETRIA
Jordi Chorén Tosar

Nº EXPEDIENT	CODI
470 K121-NB 2018/1-21841	053/18

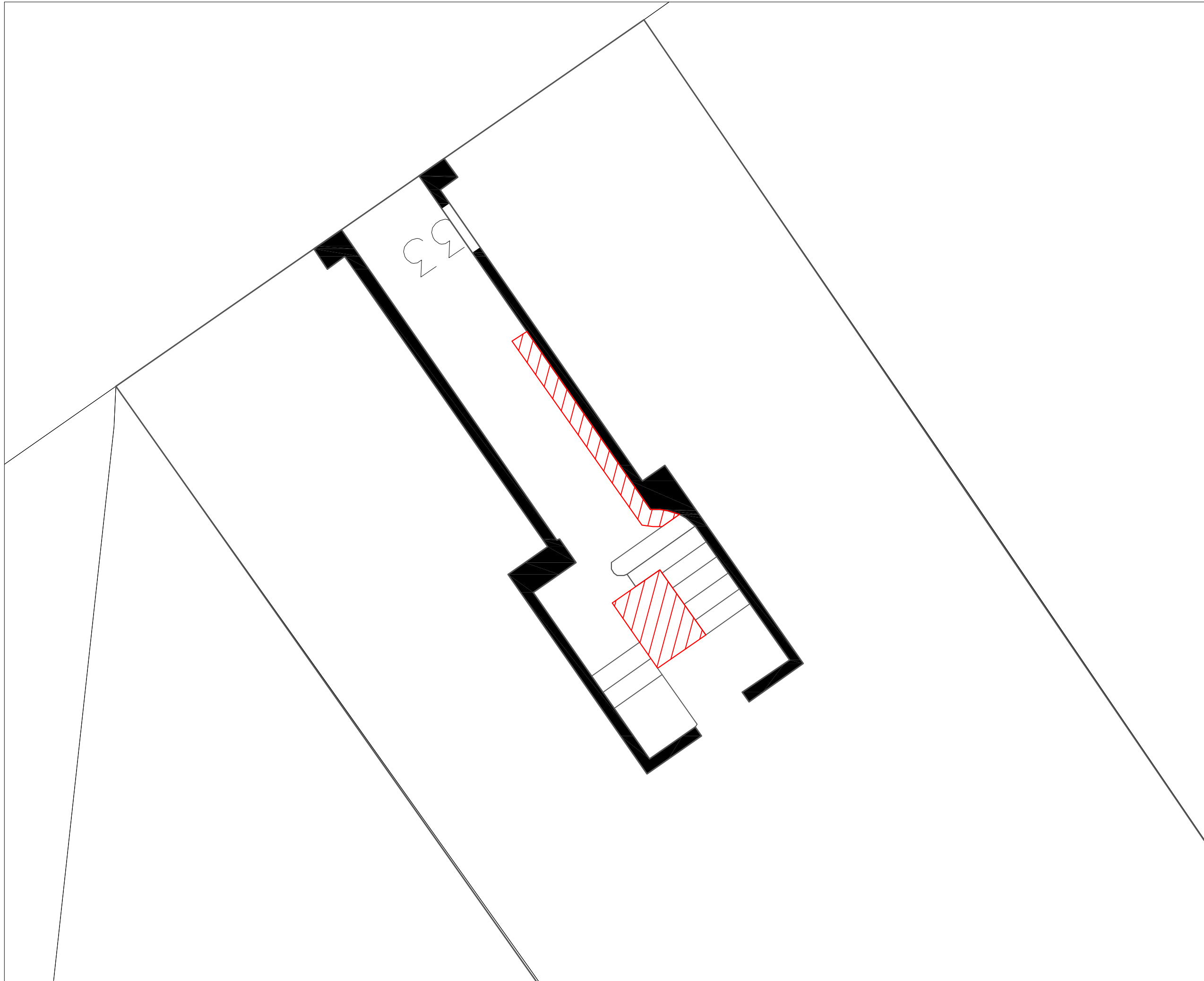
DATA
Abril de 2018

BASE TOPOGRÀFICA
ICGC 1:5000 Sistema de referència ETRS89

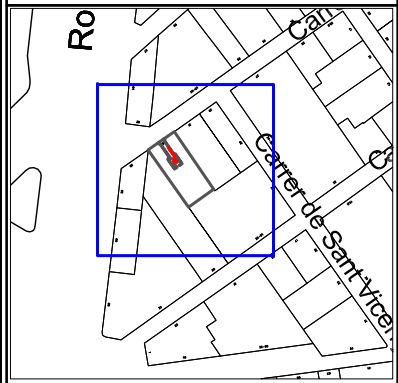
ESCALA
1:500




NÚM	CLIENT
2	Comunitat de propietaris



UBICACIÓ



LLEGENDA

-  Límit dels rebaixos
-  Morter de calç

INTERVENCIÓ

Intervenció arqueològica al carrer del Tigre 33, de Barcelona (Barcelonès). Districte de Ciutat Vella.

TÍTOL

Plànol general de la intervenció amb els rebaixos realitzats.

DIRECCIÓ

Albert Castellà Fabré

PLANIMETRIA

Jordi Chorén Tosar

Nº EXPEDIENT

470 K121-NB 2018/1-21841

CODI

053/18

DATA

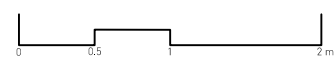
Abril de 2018

BASE TOPOGRÀFICA

ICGC 1:5000 Sistema de referència ETRS89

ESCALA

1:50

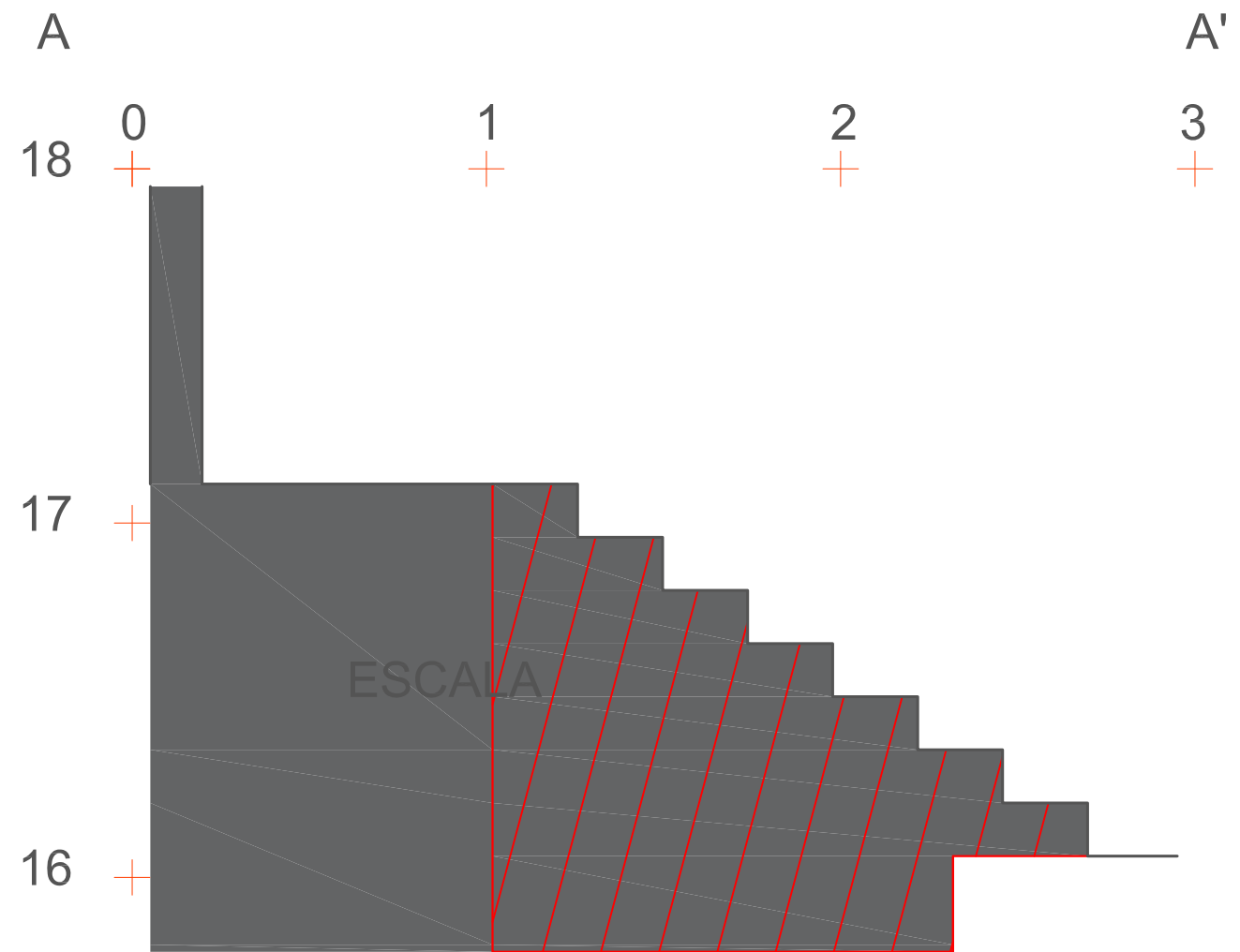


NÚM

3

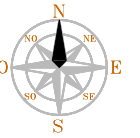
CLIENT

Comunitat de propietaris

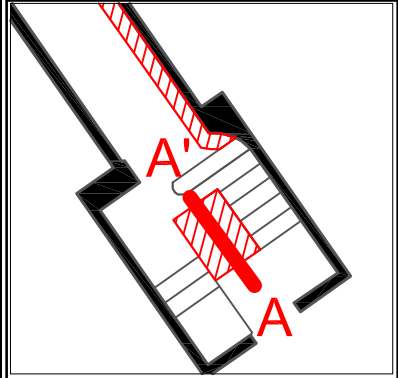


ABANS

SERVEIS CULTURALS



UBICACIÓ



LLEGENDA

- Àrea excavada
- Estructures en secció

INTERVENCIÓ

Intervenció arqueològica al carrer del Tigre 33, de Barcelona (Barcelonès). Districte de Ciutat Vella.

TÍTOL

Secció A-A'.

DIRECCIÓ

Albert Castellà Fabré

PLANIMETRIA

Jordi Chorén Tosar

Nº EXPEDIENT

470 K121-NB 2018/1-21841

CODI

053/18

DATA

Abril de 2018

BASE TOPOGRÀFICA

ICGC 1:5000 Sistema de referència ETRS89

ESCALA

1:20



NÚM

4

CLIENT

Comunitat de propietaris